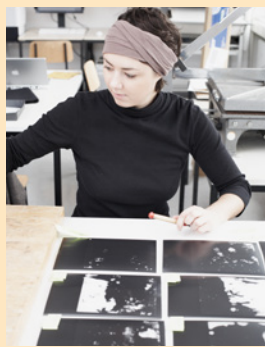


Informationen

zur künstlerischen Eignungsprüfung



Kommunikationsdesign
Diplom (FH)

Industriedesign
Diplom (FH)

Inhalt

Impressum	2
Studienbeginn und Voraussetzungen für die Zulassung zum Studium	3
Informationen zur Online-Bewerbung und dem Antrag auf Zulassung zur Feststellung der künstlerischen Begabung	3
Besondere Hinweise für ausländische Studienbewerber*innen	4
Termine und Bestandteile der Prüfung	5
Wie geht's weiter?	6
Hinweise zum Grundpraktikum und dessen Anerkennung	7

Impressum

Herausgeber

Der Präsident der Hochschule Darmstadt
Schöfferstraße 3
64295 Darmstadt

Redaktion

Student Service Center (SSC)

Gestaltung

© 2004–2007 Projektgruppe CD

Fotos: Britta Hüning, Jens Steingässer

Druck: Service Print Medien (SPM)

Stand: Dezember 2025

Studienbeginn und Voraussetzungen für die Zulassung zum Studium

Studienbeginn:

Eine Aufnahme zum 1. Semester in den Studiengängen Industriedesign und Kommunikationsdesign der Hochschule Darmstadt ist nur zum Wintersemester möglich.

Voraussetzungen für die Zulassung zum Studium im Fachbereich Gestaltung der h_da:

- Das Bestehen der künstlerischen Eignungsprüfung am Fachbereich Gestaltung der Hochschule Darmstadt in dem entsprechenden Studiengang;
- Die Hochschulzugangsberechtigung (wird nicht benötigt, wenn die Eignungsprüfung „Mit Auszeichnung bestanden“ wird).

Informationen zur Online-Bewerbung und dem Antrag auf Zulassung zur Feststellung der künstlerischen Begabung

Für die Zulassung zur künstlerischen Eignungsprüfung in den Studiengängen **Industriedesign** oder **Kommunikationsdesign** benötigen Sie Ihre Hochschulzugangsberechtigung (HZB) oder die letzten zwei Zeugnisse, wenn Sie die HZB vor dem Start des Wintersemesters erlangen werden. Falls Sie uns Ihre HZB bis zum Ende der Bewerbungsfrist nicht nachweisen können, müssen Sie uns diese, wenn Sie die Eignungsprüfung bestanden haben, bei der Immatrikulation vorlegen.

Bewerben Sie sich bitte online im Zeitraum von April bis 1. Juni des jeweiligen Jahres unter [my.h-da](https://my.h-da.de) und laden Sie Ihre HZB oder Ihre letzten beiden Zeugnisse in der Online-Bewerbung hoch.

Wenn Sie nicht im Besitz einer HZB sind und sich auf eine hervorragende künstlerische Begabung berufen, bewerben Sie sich bitte ebenfalls online unter [my.h-da](https://my.h-da.de). In diesem Fall müssen Sie die Eignungsprüfung „mit Auszeichnung“ bestehen.

Die Online-Bewerbung muss im Zeitraum von April bis 1. Juni des jeweiligen Jahres in dem Bewerbungsportal [my.h-da](https://my.h-da.de) elektronisch abgegeben worden sein.

Die künstlerische Eignungsprüfung gilt nur für den jeweiligen Studiengang. Im Falle eines beabsichtigten Studiengangwechsels ist die künstlerische Begabung für den neuen Studiengang erneut nachzuweisen.

Achtung:

Studienbewerber*innen, die ihre HZB **nicht** in der Bundesrepublik Deutschland erworben haben, erhalten besondere Informationen auf Seite 4





Besondere Hinweise für ausländische Studienbewerber*innen

Die Hochschule Darmstadt ist Mitglied in einem Bewerbungsverband, der Arbeits- und Servicestelle für internationale Studienbewerbungen (uni-assist) e.V. in Berlin ([uni-assist](#)). Für Sie als Bewerber*in heißt das, dass Ihre Bewerbung gegen ein Entgelt bei uni-assist vorbearbeitet wird. Bitte haben Sie Verständnis dafür, dass wir deshalb Ihre Bewerbung nicht direkt annehmen können.

Informationen zum Bewerbungsverfahren mit ausländischen Bildungsnachweisen erhalten Sie unter folgendem Link:

h-da.de/bewerbung-international

Ihre Ansprechpartner*innen:

Monika Glotin
Pascal Hellriegel
Verena Kaloumenos

+49 (0) 61 51.533-5553

international@h-da.de

Student Service Center (SSC)

Besuchsadresse:

Schöfferstraße 3

D- 64295 Darmstadt

Die Bewerbungsfrist für Studienbewerber*innen, die ihre HZB nicht in der Bundesrepublik Deutschland erworben haben, ist bei uni-assist der **15. April** jeden Jahres.

Termine

Die künstlerische Eignungsprüfung wird im Juni jeden Jahres durchgeführt. Informationen zu den Terminen finden Sie auf der Website: [design.h-da](https://design.h-da.de)

Die Prüfung kann vollständig in Präsenz am Fachbereich Gestaltung (Olbrichweg 10, 64287 Darmstadt) oder digital erfolgen oder in einer Kombination von Präsenz und digitaler Prüfung. Genauer dazu finden Sie ebenfalls auf der oben genannten Webseite.

Bestandteile der Eignungsprüfung in den Studiengängen Kommunikationsdesign und Industriedesign:

1. Vorlage einer **Mappe** mit von der/dem Bewerber*in selbst gefertigten Arbeiten aus den letzten maximal drei Jahren.
2. Bearbeitung einer gestalterischen Aufgabenstellung (**Hausaufgabe**), die im **Mai jeden Jahres** auf der Webseite des Fachbereichs veröffentlicht wird. [design.h-da](https://design.h-da.de).

Die Mitglieder einer Prüfungskommission reden mit dem/der Bewerber*in über die vorgelegten Arbeiten (Mappe und Hausaufgabe). Ihre Arbeiten sowie das Gespräch vermitteln der Prüfungskommission einen Eindruck von Ihrer Persönlichkeit, kreativem Denken, Gestaltungswillen und Stilgefühl.

Mündlich-praktische Prüfung oder Fachgespräch:
Dieser Prüfungsteil findet nur dann statt, wenn aufgrund der Prüfungsteile 1 und 2 die künstlerische Begabung nicht eindeutig festgestellt werden kann. Für Bewerber*innen ohne HZB ist dieser Prüfungsteil obligatorisch, um eine hervorragende künstlerische Begabung nachweisen zu können.

Zur künstlerischen Eignungsprüfung für die betreffenden Studiengänge ist folgendes vorzulegen:

Industriedesign

Vorlage einer Mappe mit folgendem Inhalt:

- Auswahl von drei Beispielen für beliebige Lebenssituationen aus Ihrem Umfeld, in denen Design eine wichtige Rolle spielt; dargestellt anhand von Zeichnungen, Skizzen, Fotografien etc.
- mindestens fünf Arbeiten, die die eigene Auseinandersetzung mit dem Thema Design wiedergeben; dargestellt anhand von Zeichnungen und Skizzen oder Fotografien von Objekten oder Modellen etc.

Ausarbeitung der **Hausaufgabe** Industriedesign: Die Aufgabenstellung wird **im Mai jeden Jahres** auf der Webseite des Fachbereichs veröffentlicht. [design.h-da](https://www.design.h-da.de).

Kommunikationsdesign

Vorlage einer **Mappe** mit freien Arbeiten, von Ihnen selbst gefertigt, in unterschiedlichen Gestaltungstechniken, z.B.: Zeichnung, Farbe, Fotografie, Video oder Collage. Arbeiten aus der Schule, freien Kursen und Praktika können Bestandteil der Mappe sein, wenn Idee, Entwurf und Ausführung ausschließlich von Ihnen stammen.

Ausarbeitung der **Hausaufgabe** Kommunikationsdesign: Die Aufgabenstellung wird **im Mai jeden Jahres** auf der Webseite des Fachbereichs veröffentlicht. [design.h-da](https://www.design.h-da.de).

Für beide Studiengänge gilt:

- Die Mappe und die Hausaufgabe müssen Ihren Namen tragen, mit der folgenden Beschriftung: Name_Vorname_Bewerbungsnummer.
- Die Mappe sowie die Hausaufgabe müssen zum Gesprächstermin mit der Prüfungskommission ausgedruckt mitgebracht werden (Ausnahme: zeitbasierte Medien / digitale Medien. Diese Projekte bitte auf Laptop / Tablet mitbringen).
- Bitte nehmen Sie außerdem in Ihre Mappe auf: Unterlagen zu Ihrer Ausbildungsbiographie (Lebenslauf, Kopien von Zeugnissen zu Schulabschluss und ggf. Berufsausbildung) und Ihre Eigenständigkeitserklärung.

- Alle Arbeiten können Sie nach dem Gespräch wieder mitnehmen.

- Nur für Bewerber*innen im Ausland: Wenn Sie ihren Wohnsitz nicht in Deutschland haben oder zum Zeitpunkt der Eignungsprüfung (nachweislich) im Ausland tätig sind, können Sie das Gespräch zur Arbeitsmappe online führen. Die Mappe, die Hausaufgabe und weitere Unterlagen müssen bis spätestens 1. Juni jeden Jahres digital eingereicht werden (detaillierte Infos zum Server-Upload finden Sie unter [design.h-da](https://www.design.h-da.de)).

Die Bewertung der künstlerischen Eignungsprüfung erfolgt aufgrund eines Punktesystems. Die künstlerische Eignungsprüfung wird mit „Bestanden“ oder „Nicht Bestanden“ bewertet. Bei Bewerber*innen ohne HZB muss die Prüfung „Mit Auszeichnung Bestanden“ sein, um die hervorragende künstlerische Begabung nachzuweisen. Über das Ergebnis erhalten Sie umgehend einen schriftlichen Bescheid vom Fachbereich.

Studentische Mappenberatung

Studierende aus höheren Semestern am Fachbereich Gestaltung beraten Sie zu Fragestellungen in Bezug auf Ihre Arbeiten.

Hier haben Sie die Möglichkeit, Ihre Mappe vorzulegen. Die Studierenden beantworten dazu gerne Ihre Fragen.

Informationen zur studentischen Mappenberatung finden Sie unter folgendem Link: [design.h-da](https://www.design.h-da.de)

Wie geht's weiter?

Bescheid

Nach der Prüfung zur Feststellung der künstlerischen Begabung erhalten Sie einen Bescheid vom Fachbereich über das Ergebnis mit allen weiteren Informationen.

Hinweise zum Grundpraktikum und dessen Anerkennung

Bis zum Ende des 3. Semesters muss ein Grundpraktikum von 13 Wochen nachgewiesen werden. Bei bereits abgeschlossenem Praktikum ist eine vorzeitige Anerkennung möglich. Hierzu und bei weiteren Fragen zum Praktikum wenden Sie sich bitte an das

Praktikantenamt des Fachbereichs Gestaltung

Olbrichweg 10

64287 Darmstadt

+49 (0) 61 51 533-5600

praktikantenamt.fbg@h-da.de

design.h-da.de/praktikum

Folgende Tätigkeiten werden als Grundpraktikum anerkannt:

- Abschluss der Fachoberschule Gestaltung (nur mit Vorlage des Zeugnisses über den praktischen Teil der Ausbildung):

4 Wochen

- Berufsfachschule in den angegebenen Berufen:

6 Wochen

- Andere schulische Praktika werden nicht anerkannt

Studiengang Industriedesign:

- Tätigkeiten in holz-, metall- und kunststoffverarbeitenden Betrieben und Design-Büro-Arbeiten mit CAD-Erfahrung
- Lehre oder Praktikum wie z.B. in folgenden Berufen werden anerkannt:
 - Bootsbauer
 - Instrumentenbauer
 - Werkzeugmacher
 - Feinmechaniker
 - Schreiner
 - Dreher
 - Modellbauer
 - Zahntechniker

Studiengang Kommunikationsdesign:

- Tätigkeit in fotografischen und grafischen Betrieben und Agenturen
- Lehre oder Praktikum in folgenden Berufen wird anerkannt:
 - Drucker
 - Druckvorlagenhersteller
 - Setzer
 - Siebdrucker
 - Fotograf
 - Retuscheur
 - Satz am Computer (DTP-Erfahrung)
 - Mediengestalter
 - Gestaltungstechnischer Assistent

Die Betreuer*in des Praktikums sollten über eine Qualifikation im jeweiligen Beruf verfügen.

Auskünfte über die Anerkennung weiterer Tätigkeiten erteilt das Praktikantenamt des Fachbereichs Gestaltung.