



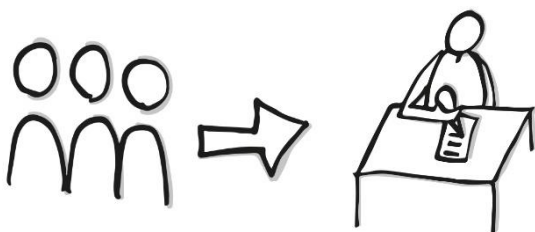
together alone

Methode zur schnellen Ideen-Sammlung

W . I . P .

Was in dieser Methodenbeschreibung steht

1. Was ist **together alone** und wofür wird es eingesetzt?
2. Was müssen Sie vor der Anwendung beachten?
3. Wie wird **together alone** angewandt?
4. Wie passt **together alone** in den Hochschulkontext?
5. Welche Einsatzmöglichkeiten bieten sich im Bereich Studium und Lehre an?
6. Anhang



1. WAS IST TOGETHER ALONE UND WOFÜR WIRD ES EINGESETZT?

together alone ist eine Methode, die es erlaubt, jeder teilnehmenden Person Raum für eigene Ideen und Gedanken zu geben und diese im Plenum zu besprechen.

Anwendungsgebiet

Zur schnellen, gemeinsamen und konstruktiven Sammlung und Diskussion neuer Ideen oder Themen, bei der alle Personen gleichermaßen Raum für Ihre Gedanken erhalten.

2. WAS MÜSSEN SIE VOR DER ANWENDUNG BEACHTEN?

Bedenken Sie, dass nicht alle Personen gleichermaßen in der Lage sind, ihre Gedanken offen zu verbalisieren. Ermutigen Sie daher alle Teilnehmenden zur Mitarbeit und Sammlung eigener Ideen.

Benötigtes Material

Post It's
 Marker
 MPW - Metaplanwand (oder andere freie Fläche)
 Stoppuhr (z.B. Time Timer¹)

¹ <https://timetimer.de/>

Hinweis

Es gibt an der h_da keine zentrale Stelle, bei der Materialien wie MPW entliehen werden können. Erkundigen Sie sich in Ihrem Fachbereich, Ressort bzw. Ihrer Z.O.E. (zentrale Organisationseinheit), ob das Material vorhanden ist oder ggf. bestellt werden kann. Beachten Sie außerdem unsere Tipps für [Alternativ-Materialien](#).

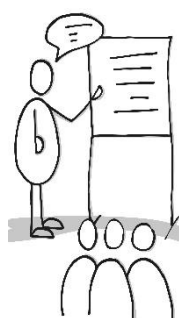
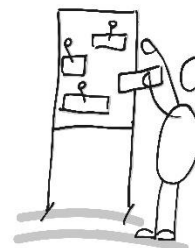
Bei einer Kooperation stellt W.I.P. die Materialien, die für Workshops und während der Arbeitstreffen benötigt werden.

Die Methodenbeschreibung soll als Empfehlung verstanden werden. Entsprechend der persönlichen Bedarfe können jederzeit Anpassungen und Änderungen vorgenommen werden.

W.I.P. steht bei Rückfragen gerne beratend zur Verfügung.

3. WIE WIRD TOGETHER ALONE ANGEWANDT?

Die Methode besteht aus zwei Phasen. Ausgehend von der Aufgaben- oder Problemstellung schreiben alle Teilnehmer*innen (TN) ihre Gedanken und Ideen in Stillarbeit auf Post It's. Hierfür stehen den TN fünf Minuten zur Verfügung. Nach Ablauf der Zeit ertönt ein Signal. Die TN kommen zum Ende und heften die beschriebenen Post It's an die MPW.



Bei größeren Gruppen ist es sinnvoll, die Sammlung moderativ zu begleiten und die Post It's durch die moderierende Person clustern und vortragen zu lassen. Bei Rückfragen können die TN jederzeit erklärend zur Verfügung stehen.

Die so entstandene Sammlung ist Grundlage für die nächsten Schritte (z.B. Entscheidungsfindung oder Next Step-Vereinbarung).

4. WIE PASST TOGETHER ALONE IN DEN HOCHSCHULKONTEXT?

Together alone lässt sich in sämtlichen Gruppen-Situationen anwenden. Dabei ist es nicht notwendig, dass die Gruppe über einen längeren Zeitraum besteht. Besonders für Formationen, die eine hohe Fluktuation aufweisen, bewährt sich **together alone** als Einstieg, da der Input aller Mitglieder erwünscht ist und gesehen wird.

5. WELCHE EINSATZMÖGLICHKEITEN BIETEN SICH IM BEREICH STUDIUM UND LEHRE AN?

Die **together alone-Methode** bietet sich vor allem für heterogene Gruppen an, da alle TN zunächst mit sich selbst arbeiten. So kann sichergestellt werden, dass auch zurückhaltende Personen zu Wort kommen. Die Methode kann z.B. mit Studierenden-Gruppen oder während Gremien-Sitzungen eingesetzt werden.

KONTAKT

W.I.P.

Werkstatt für Innovationen & Projekte
in Studium und Lehre

E-Mail: wip@h-da.de
www.h-da.de/wip

Ressort 3, VP-S

Gebäude D19, 05.05
Schöffenstr. 10
64295 Darmstadt

Diese Methodenbeschreibung wurde zum letzten Mal überarbeitet im März 2020.