



Evaluationen und Befragungen an der Hochschule Darmstadt

Handreichung für Studierende

Stand 03.09.2024

Inhalt

Welches Ziel hat die Evaluation?	2
Warum soll ich an Befragungen teilnehmen?	3
Welche Fragen werden gestellt?	3
Wie gestalte ich mein Feedback?.....	4
Was ist mit dem Datenschutz?	4
Ich kann oder möchte bestimmte Fragen nicht beantworten.....	5
Für welche Zwecke werden die Ergebnisse der Befragungen genutzt?	5
An wen kann ich mich wenden, wenn ich Fragen zur Evaluation, zu den Inhalten einer Befragung oder zum Datenschutz habe?.....	6

Liebe Studierende,

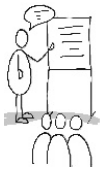
wir freuen uns, dass Sie sich für ein Studium an der Hochschule Darmstadt (h_da) entschieden haben! Wir möchten Ihnen optimale Studienbedingungen und ein erfolgreiches Studium bieten.

Aus diesem Grund arbeiten wir an der h_da kontinuierlich daran, die Qualität von Studium und Lehre zu verbessern. Zentrale Fragen dabei sind:

- Welche Studienbedingungen führen Studierende heute zum Erfolg?
- Welche Bedarfe und Wünsche der Studierenden sollten hierfür Berücksichtigung finden?
- Was macht gute Lehre aus?
- Wie können Studierende ihre Kompetenzen und Qualifikationen optimal entwickeln?

Um dies herauszufinden, werden u.a. Studiengänge sowie einzelne Lehrveranstaltungen an der h_da regelmäßig evaluiert, d.h. einem Bewertungsprozess unterzogen. Sie als Studierende der h_da stehen bei uns im Mittelpunkt, daher spielt Ihre Sicht als Studierende in diesem Prozess eine ganz entscheidende Rolle. Zur Evaluation gehören deshalb in regelmäßigen Abständen auch Befragungen, in denen es nicht nur um einzelne Lehrveranstaltungen geht, sondern um Ihre Situation als Studierende, Ihre Eindrücke und Erfahrungen mit ihrem Studium insgesamt.

■ *Welches Ziel hat die Evaluation?*



Das Ziel der Evaluation ist die kontinuierliche Verbesserung der Lehre und der Studienbedingungen, sowie des Studienangebotes an der h_da.

Hierzu führen wir an der h_da einerseits hochschulweite Studierendenbefragungen in verschiedenen Abschnitten des Studiums durch (z.B. Erstsemesterbefragung, Befragungen während des Studienverlaufs sowie nach Beendigung des Studiums), andererseits wird auch jede einzelne Lehrveranstaltung an der h_da mindestens einmal jährlich evaluiert, d.h. direkt von Studierenden bewertet.

Insbesondere die Lehrveranstaltungsevaluation hat das Ziel, den direkten Dialog zwischen Lehrenden und Studierenden anzustoßen, um gemeinsam Verbesserungspotentiale für die jeweilige Lehrveranstaltung, bzw. den gesamten Studiengang zu identifizieren. Die Ergebnisse der Lehrveranstaltungsevaluation werden i.d.R. von der Lehrperson nach der Befragung vorgestellt, so dass Sie als Studierende die Möglichkeit haben, über die Qualität einzelner Aspekte oder der Lehrveranstaltung insgesamt gemeinsam zu diskutieren und Optimierungen anzuregen.

Studierendenbefragungen und Lehrveranstaltungsevaluation sind ein zentrales Instrument des internen Qualitätsmanagements der h_da. Gleichzeitig kommt die h_da damit ihrer im § 14

(1) des Hessischen Hochschulgesetzes niedergelegten Pflicht zur regelmäßigen Evaluation ihrer Aufgaben nach.

■ *Warum soll ich an Befragungen teilnehmen?*



Ihre Antworten, Meinungen und Einschätzungen helfen uns, die Bedingungen für Sie als Studierende*n kontinuierlich zu verbessern.

Mit Ihrer Teilnahme können Sie konkrete Entwicklungen und Veränderungen in Ihrem Studiengang vorantreiben und tragen somit zur Weiterentwicklung und Verbesserung Ihrer persönlichen Studiensituation bei. Befragungen sehen wir damit auch als eine Form des Dialogs über gute Lehre und förderliche Lernbedingungen mit Ihnen als Studierende.

Nur durch eine möglichst hohe Beteiligung der Studierenden an den Befragungen erhalten wir ein differenziertes und verlässliches Bild Ihrer Einschätzungen und Bewertungen zu den verschiedenen Aspekten Ihres Studienalltags und können darauf entsprechend reagieren.

■ *Welche Fragen werden gestellt?*



Bei hochschulweiten Studierendenbefragungen geht es in der Regel um Fragen zu Ihrem Studium, sowie um Ihre persönlichen Ansichten und Bewertungen von unterschiedlichen Aspekten Ihrer Studiensituation. Diese verschiedenen Fragen sind nötig, um möglichst alle Bedingungen und Kriterien zu erfassen, die Ihren Studienalltag beeinflussen können.

In der Lehrveranstaltungsevaluation geht es speziell um die Erörterung einer einzigen konkreten Lehrveranstaltung, z.B. hinsichtlich der Auswahl der fachlichen Inhalte, der Art der Vermittlung durch die Lehrperson oder auch um Themen wie Ausstattung oder Lernatmosphäre. Nur Sie als Teilnehmende einer Lehrveranstaltung, können den Lehrenden ihre Eindrücke darüber vermitteln, was Ihnen in der Lehrveranstaltung gefehlt hat, oder was Sie besonders hilfreich fanden.

■ *Wie gestalte ich mein Feedback?*



Sowohl Studierendenbefragungen als auch Lehrveranstaltungsevaluationen enthalten neben „geschlossenen Fragen“ mit vorgegebenen Antwortkategorien häufig auch sogenannte „offene Fragen“, bei denen Sie Ihr Feedback frei in eigenen Worten formulieren können. Diese Bereiche geben Ihnen die Möglichkeit, Aspekte anzusprechen, die Ihnen wichtig sind und ansonsten im Fragebogen evtl. noch keinen Platz gefunden haben.

Wir bitten Sie allerdings, Ihre Anmerkungen und ggf. Kritik so zu formulieren, wie Sie es selbst als angenehm und hilfreich empfinden würden. D.h. bleiben Sie sachlich und verzichten Sie auf abwertende, persönliche Kritik. Begründen Sie Ihre Bewertung und benennen Sie – gern anhand von Beispielen - möglichst genau, auf welchen Aspekt sich Ihre Kritik bezieht. Machen Sie gern konkrete Verbesserungsvorschläge!

Hier einige Beispiele für konstruktives Feedback:



„Die Erläuterungen zu Thema [xy] in der Vorlesung habe ich nicht verstanden, ich hätte mir mehr Informationen zu [yz] gewünscht.“

„Meiner Meinung nach haben die Inhalte der Prüfung z.T. nicht mit den Inhalten in der Lehrveranstaltung übereingestimmt, z.B. haben wir Thema [xy] in der Vorlesung gar nicht behandelt.“

*„Der / die Dozent*in geht immer ausführlich auf unsere Fragen ein.“*

„Zu Thema [xy] wünsche ich mir mehr Beispiele aus der Praxis.“

*„Der / die Dozent*in erklärt sehr anschaulich und verständlich.“*

„Die praktischen Übungen zu [yz] waren sehr hilfreich und haben mir viel Spaß gemacht.“

■ *Was ist mit dem Datenschutz?*

Sie können sicher sein, dass Ihre Angaben vertraulich und gemäß den geltenden datenschutzrechtlichen Bestimmungen behandelt werden.

In der Auswertung werden Ergebnisse nur aggregiert, d.h. zusammengefasst und bezogen auf eine bestimmte Gruppe (z.B. Nutzer*innen eines speziellen Veranstaltungsangebotes) dargestellt. Um Anonymität zu gewährleisten, werden generell Daten aus Befragungen nur dann ausgewertet, wenn die Mindestanzahl von 5 bearbeiteten Fragebögen vorliegt.

An keiner Stelle der Befragung müssen Sie Ihren tatsächlichen Namen nennen. In Einzelfällen besteht eine theoretische Möglichkeit, durch die Kombination verschiedener Merkmale Rückschlüsse auf Personen zu ziehen; beispielsweise bei sehr kleinen Gruppengrößen und einem Merkmal, das in dieser Gruppe nur einmalig vorkommt. In solchen Fällen werden wir die

Darstellung der Daten weitestgehend verallgemeinern und zusammenfassen, damit auch hier die persönliche Identität nicht erkennbar ist.

Achten Sie auch selbst darauf, dass Sie durch Ihre Angaben nicht als Person erkennbar werden: Nennen Sie im Fragebogen keine Daten, die sich auf Ihre Person zurückführen lassen, z.B. ihre Email-Adresse oder Anschrift. Schreiben Sie in Freitext-Feldern nach Möglichkeit mit Druckbuchstaben. Wenn Sie Kontakt zu Ansprechpartner*innen im Evaluationsteam aufnehmen möchten, tun Sie dies in einer gesonderten Nachricht, unabhängig vom Fragebogen.

■ *Ich kann oder möchte bestimmte Fragen nicht beantworten.*

Ihre Teilnahme an einer Befragung ist selbstverständlich freiwillig. Nehmen Sie sich bitte etwas Zeit, um den jeweiligen Fragebogen zu bearbeiten. Beachten Sie aber bitte, dass wir den Fragebogen umso besser auswerten können, je vollständiger er beantwortet ist.

Es gibt keine „richtigen“ oder „falschen“ Antworten. Uns interessiert, was für Sie persönlich zutreffend ist. Daher möchten wir Sie bitten, den Fragebogen alleine auszufüllen und sich dabei nicht mit anderen Personen zu beraten. Wählen Sie in Zweifelsfällen immer die Antwort, die am ehesten auf Sie zutrifft.

■ *Für welche Zwecke werden die Ergebnisse der Befragungen genutzt?*



Alle Verfahren der Evaluation dienen dem Zweck der Qualitätssicherung in Studium und Lehre an der h_da. Die Ergebnisse von Lehrveranstaltungsevaluationen werden am jeweiligen Fachbereich dem/der jeweiligen Lehrenden, dem/der Evaluierungsbeauftragten und dem Dekanat, bzw. dem/der Verantwortlichen für die Qualitätssicherung der Lehre zur Verfügung gestellt. Darüber hinaus erhalten andere Personen oder Organisationseinheiten der Hochschule die Ergebnisse von Studierendenbefragungen nur in zusammengefasster Form. Eine Veröffentlichung von Evaluationsergebnissen über die Hochschule hinaus erfolgt ebenfalls ausschließlich in anonymisierter, zusammengefasster Form im Rahmen von Berichten, Präsentationen und Publikationen.

Grundlage aller Evaluationsverfahren der h_da ist neben §14, Absatz 1 HessHG, wonach die Hochschulen verpflichtet sind, die Erfüllung Ihrer Aufgaben regelmäßig zu überprüfen, die Evaluationsatzung der h_da in ihrer jeweils aktuellen Fassung (siehe „Weiterführende Links“).

■ *An wen kann ich mich wenden, wenn ich Fragen zur Evaluation, zu den Inhalten einer Befragung oder zum Datenschutz habe?*

Wenn Sie Fragen oder Anmerkungen zur Evaluation oder zu einzelnen Befragungen haben, kontaktieren Sie uns gerne:

ZOE Qualitätsmanagement Studium und Lehre, Sachgebiet: Evaluation und Kennzahlen, evaluation@h-da.de.

Bei Fragen zum Datenschutz steht Ihnen außerdem der Datenschutzbeauftragte der Hochschule Darmstadt zur Verfügung:

- Der Datenschutzbeauftragte an der Hochschule Darmstadt: Prof. Dr. Thomas Wilmer, Haardtring 100, 64295 Darmstadt; Mail: datenschutz@h-da.de
<https://h-da.de/datenschutz/>

Weiterführende Links und Quellenangaben:

HessHG - Hessisches Hochschulgesetz:

<https://www.rv.hessenrecht.hessen.de/bshe/document/jlr-HSchulGHE2022rahmen>

Evaluationsatzung der Hochschule Darmstadt:

https://h-da.de/fileadmin/h_da/Hochschule/Presse_Publikationen/Hochschulrecht/Evaluationsatzung_Studium_Lehre_Weiterbildung_2021-07-06.pdf

Leitbild der Hochschule Darmstadt:

https://h-da.de/fileadmin/h_da/Hochschule/Hochschulprofil/Leitbild/Leitbild.pdf

Bildquellennachweis: Jan Hosan (S. 1), Sibylle Basten, Lucile Pineau (S.2, 3, 4 und 5)